

## Technisches Datenblatt

### Eigenschaften

Betriebsgeräusch: <10 dB – unhörbar

Leistungsaufnahme: max. 30 W

Display: 1920x1080 Pixel, matt

Bildformat: 16:9

Blickwinkel: 178° horizontal, 178° vertikal

Bildkontrast: 5000:1

Lichtstärke: 250 cd/m<sup>2</sup>

Betriebsdauer: 30.000h

Audio-Ausgang: 2 x 10W, 8 Ohm, Miniaturlautsprecher

Netzwerk: RJ45 GBit (100 MBit\*)

Kommunikation: USB, GPIO (DSub25 oder Klemme\*)

Datenspeicher: SDHC/SDXC-Karte (USB-stick\*), FAT32

Steuerung: 1 oder 6 Edelstahl-tasten,  
vandalismussicher

Trägerplatte: Stahlblech 2mm,  
in Wunsch RAL-Farbtone gepulvert

Maße(L/B/T): 570/390/50 mm

Montage: über VESA-Standard Bohrungen 100mm /  
200mm oder optionaler Stele/Tischsockel

Netzteil: Extern mit Schuko-Kabel, 220V/12V 5A

Umgebungstemperatur: -20°C bis +60°C

Gewicht Medieneinheit: 11,5 kg

Lieferumfang: Medieneinheit, Netzteil, SD-Karte (USB-  
Stick\*), Innensechskantschlüssel

### Medien

Empfohlenes Filmformat: MP4/AVC 1920x1080@25p (h264/MPEG-4  
Part 10), Bitrate ca. 20 Mbit/s (max. 40  
MBit/s, max 30 fps)

Empfohlenes Bildformat: PNG (JPG\*) 1920 x 1080, 8bpp

Empfohlenes Audioformat: MP3 44.1/48 kHz, 224 kbit

### Einsatzbereiche

Komplette Medieneinheit zum einfachen, flächenbündigen Einbau  
in die Ausstellungsarchitektur und 24/7 Betrieb.  
Da die Einheit ausschließlich von vorne geöffnet wird, braucht es  
nur sehr geringe Installationstiefen. Das breite Bildformat von  
16:9 eignet sich gut zur bildschirmfüllenden Darstellung von aktu-  
ellem Filmmaterial.

### Besucherinteraktion

Variante loop(\*): Filmstation mit Startfunktion

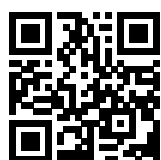
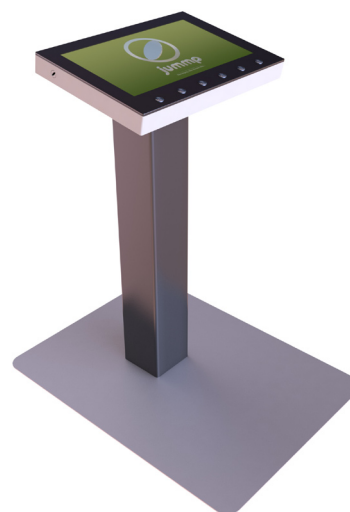
Variante flex: Interaktive Mediensteuerung über 6 Edelstahltaster,  
kombinierbar mit RFID, Synchronbetrieb, DMX-Steuerung

## jummp.standard22 (loop22\*)

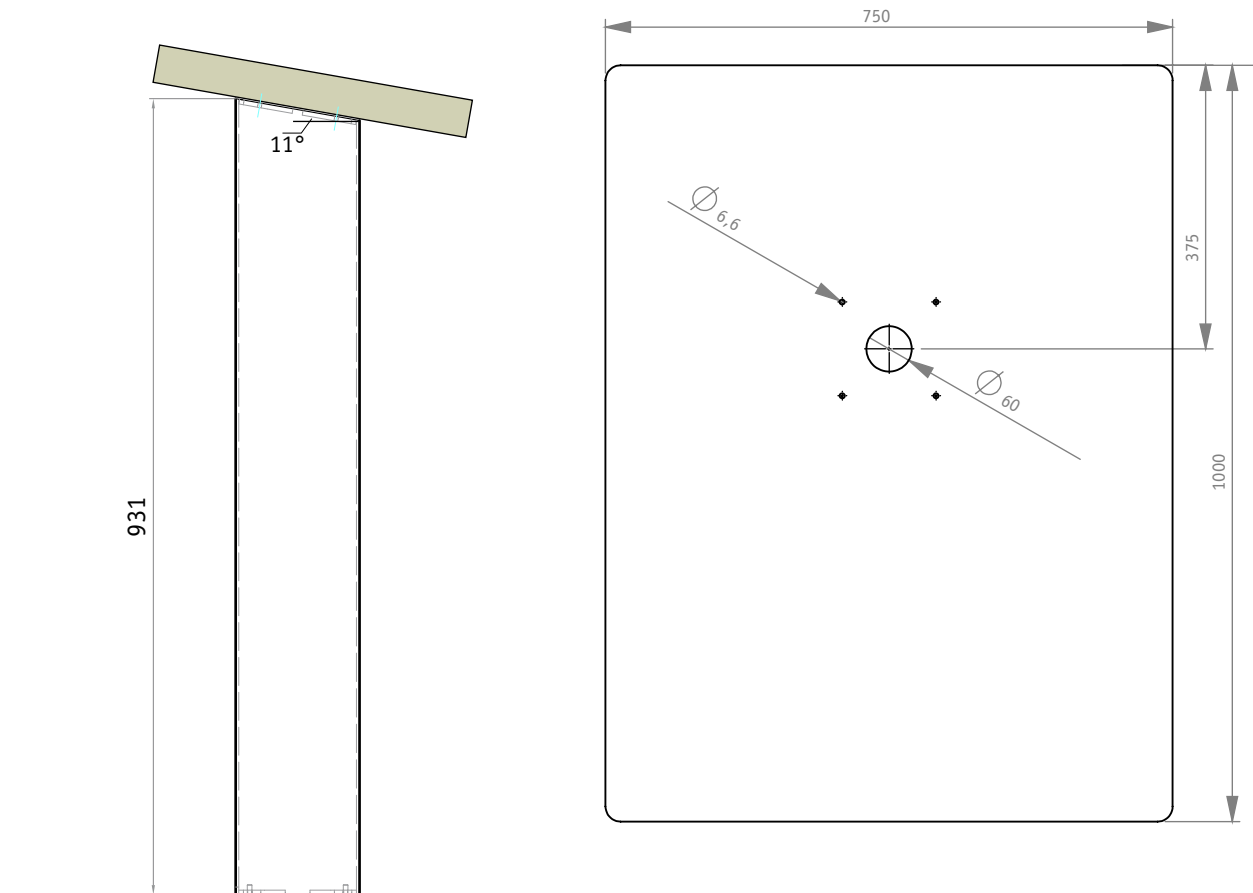
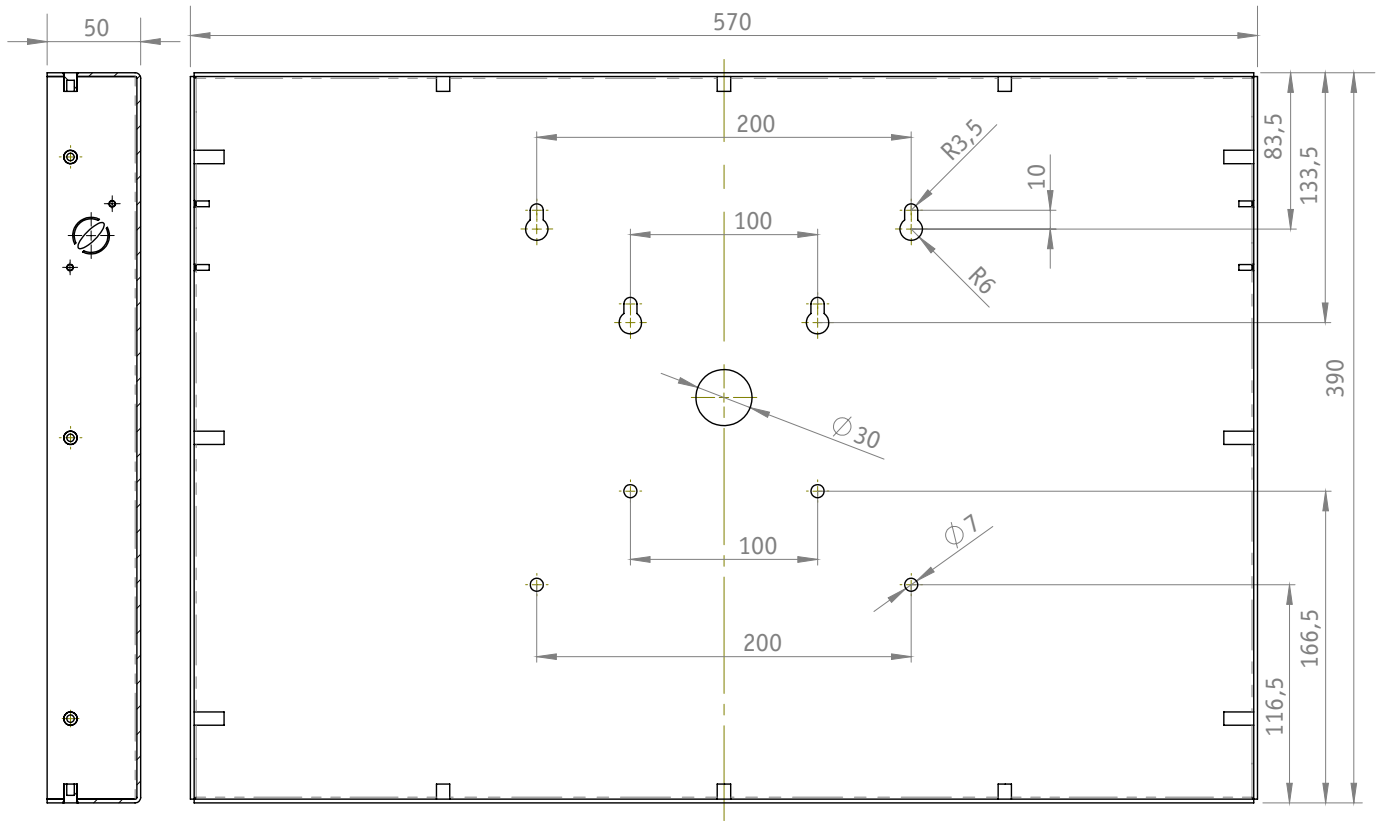
vorne



Medienstation auf Stele



RoHS CE



Eine filmische Einbauanleitung finden Sie unter  
<https://jummp.de/montagefilm.standard.html>  
<https://jummp.de/montagefilm.stele.html>